

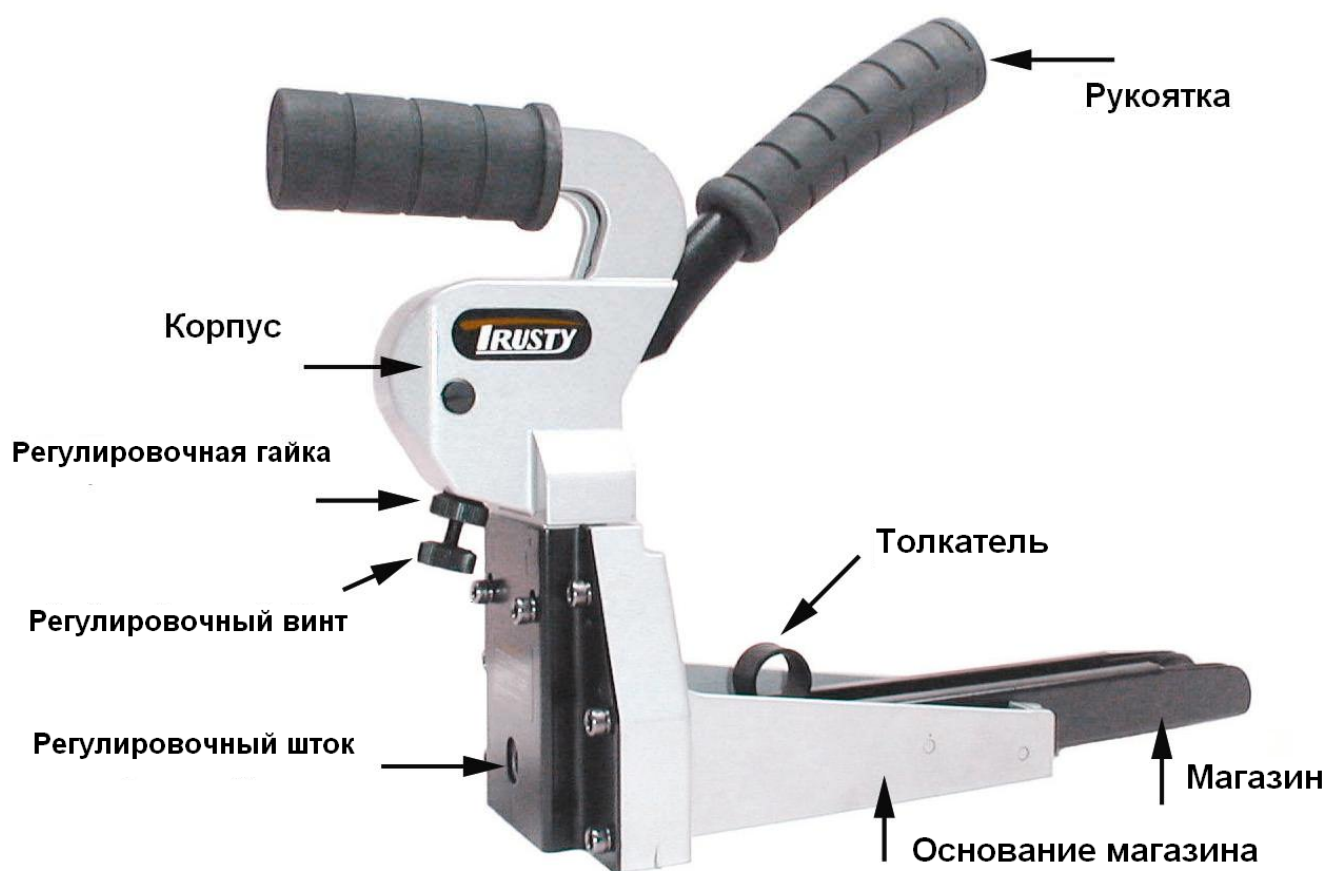
Ручной упаковочный степлер

ND-МС19-35 / ND-МС19-34 / ND-МС19-32

ND-МС22-35 / ND-МС22-32

ВНИМАНИЕ:

ПРОЧИТЕ ИНСТРУКЦИЮ ПЕРЕД НАЧАЛОМ РАБОТЫ. ВНИМАТЕЛЬНО ИЗУЧИТЕ ТЕХНИКУ БЕЗОПАСНОСТИ ПРИ РАБОТЕ С ПНЕВМАТИЧЕСКИМ ИНСТРУМЕНТОМ. ДОПОЛНИТЕЛЬНУЮ ИНФОРМАЦИЮ ВЫ МОЖЕТЕ ПОЛУЧИТЬ У ДИЛЕРА ИЛИ НА САЙТЕ WWW.TRUSTY-TOOLS.RU



Содержание

	Стр.
Технические характеристики	1
Техника безопасности	2
Загрузка скоб в инструмент	3
Регулировка инструмента под скобы	3
Регулировка сжатия скобы	4
Регулировка заглабления	4
Работа с инструментом	5
Чистка заклиниваний	5
Устранение неисправностей	6
Замена зубьев	6
Замена поршня	7
Замена пружины толкателя	8

Технические характеристики

Параметры (длина × высота × ширина) 380мм x 280мм x 115мм

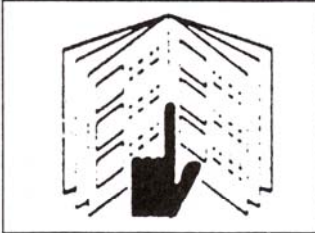
Вес (без скоб)..... 1.7кг

Параметры скоб:

Модель	Ширина скобы	Длина	Вместимость
ND-МС19-35	34.7мм (тип А)	15мм, 18мм	100 скоб
ND-МС19-34	34мм (тип В)	16мм, 19мм	
ND-МС19-32	32мм (тип С)	15мм, 18мм	
ND-МС22-35	34.7мм (тип А)	18мм, 22мм	
ND-МС22-32	32мм (тип С)	18мм, 22мм	

Техника безопасности

ОПАСНОСТЬ

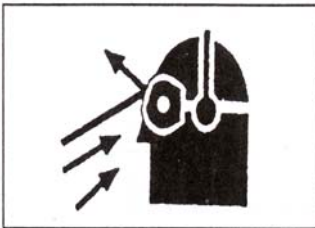


1. ПЕРЕД НАЧАЛОМ РАБОТЫ ВНИМАТЕЛЬНО ИЗУЧИТЕ ТЕХНИКУ БЕЗОПАСНОСТИ ПРИ РАБОТЕ С ИНСТРУМЕНТОМ. НАРУШЕНИЕ ТЕХНИКИ БЕЗОПАСНОСТИ МОЖЕТ ПРИВЕСТИ К ТРАВМАМ.

ВНИМАНИЕ



2. Никогда не играйте с инструментом



3. При работе с инструментом используйте средства защиты, такие очки, наушники и головной убор



4. Осторожно обращайтесь с инструментом



5. Не прислоняйте рабочую часть инструмента к руке и другим частям тела



6. Не направляйте инструмент на других людей
7. Не нажимайте на рукоятку инструмента, если он не прижат к картону

Загрузка скоб в инструмент



Потяните толкатель (026) назад до его остановки на штифтах (031)
Затем поверните его вниз.

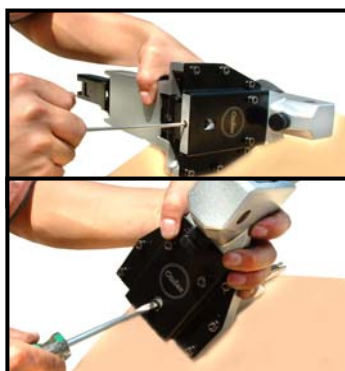


Вставьте 2 обоймы подходящих скоб в магазин (023) сзади.
Подвиньте их в начало магазина (023).



Верните толкатель (026) обратно в верхнее положение и аккуратно подожмите им скобы. Не отпускайте толкатель, поскольку резкий удар по скобам можем деформировать их и привести к заклиниванию их в механизме инструмента.

Регулировка инструмента под скобы



Ослабьте винты (504) при помощи шестигранника 3мм.

Поверните регулировочный шток (012) на 180 градусов при помощи шлицевой отвертки до нужного положения.

STAPE LENGTHS	15MM (5/8")	18MM (3/4")
ROD POSITION		

Если вы используете скобы с длинной ногой, установите шток буквой "L" вверх. Если работаете с короткими скобами, поверните шток буквой "S" вверх.

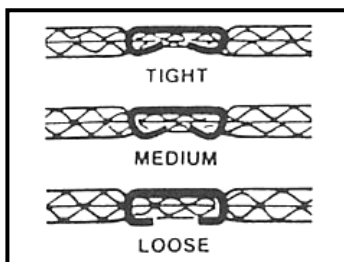
STAPE LENGTHS	18MM (3/4")	22MM (7/8")
ROD POSITION		

Затяните винты (504)

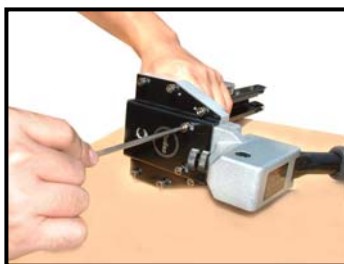
Регулировка сжатия скобы



Ослабьте регулировочную гайку (011) и поверните регулировочный винт (010) по часовой стрелке (вкрутите), чтобы ослабить сжатие. Для усиления сжатия скобы, поверните винт (010) против часовой стрелки. После регулировки затяните гайку.



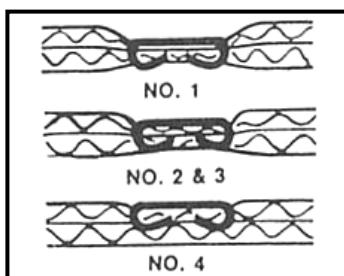
Регулировка заглубления



Ослабьте передние винты (505) с помощью шестигранника 4мм.



Подвиньте корпус (001) вверх и установите желаемое заглубление.



Работа с инструментом

ВНИМАНИЕ

Защищайте глаза и уши при работе. Используйте очки с боковой защитой. Используйте защиту ушей. Средства защиты рекомендуется использовать всем находящимся вблизи работающего инструмента.

ВНИМАНИЕ

Во избежание травм НИКОГДА не кладите руки и другие части тела на рабочую часть инструмента или регулировочное окно. Не направляйте инструмент на кого-либо. Не играйте с инструментом. Всегда обращайтесь с инструментом осторожно. Не нажимайте рукоятку инструмента, пока не прислоните его рабочую часть к картону.

ПРИМЕЧАНИЕ

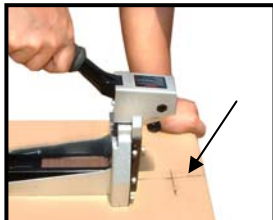
Проверьте и замените любые поврежденные или неисправные части инструмента. Предупреждающие наклейки также необходимо заменять, если они стерлись.



Вставьте скобы, следуя инструкциям по загрузке скоб.



Расположите инструмент на коробке в линию с желаемым местом крепления скобы. По бокам основания магазина (022) есть указателями положения скобы в стволе. Возьмите одну рукоятку (035) в руку, а другую рукоятку (002) опустите вниз до упора. Верните рукоятку (002) в исходное положение и передвиньте инструмент к следующей позиции.



Для более крепкого соединения сторон, рекомендуется скреплять коробку ближе к краям. Проверьте требования к упаковке. Отрегулируйте сжатие и заглублиение скобы в зависимости от типа картона.

Чистка заклиниваний



Отведите толкатель (026) назад и зафиксируйте его. Извлеките скобы из магазина.




Снимите магазин (023) с помощью шлицевой отвертки. Выполните чистку.



Верните магазин на место.

Устранение неисправностей

Прекратите пользоваться пистолетом, если возникла одна из следующих неполадок. Ремонт или замену частей должен выполнять квалифицированный сотрудник или работники авторизованного сервисного центра.

Проблема	Причина	Решение
Частое заклинивание	Ослабли винты зубьев (510)	Подтяните винты
	Неверный размер скоб	Проверьте размер скоб
Плохое сжатие скоб	Неверный размер скоб	Проверьте длину скоб, размер и регулировки сжатия
Скоба не сжимается	Зубья (015,016) разболтались	Подтяните зубья
	Зубья (015,016) сломаны	Замените зубья
Не получается сжать скобу 	Неверная регулировка винта (010)	Смотрите пункт «Регулировка сжатия скобы» (стр.5)

Замена зубьев



Снимите магазин (023) при помощи плоской отвертки.



Открутите винты (508) с помощью шестигранника 4мм.



Снимите основание магазина (022).



Открутите винты (510) с помощью шестигранника 3мм.

Меняйте зубья по одному, чтобы не перепутать.

Замена поршня



Снимите магазин (023) при помощи плоской отвертки.



Открутите винты (508) с помощью шестигранника 4мм.



Снимите основание магазина (022).



Выкрутите винт (504) и освободите регулировочный шток.



Открутите болт (006) шлицевой отверткой. Снимите рукоятку и соединяющий механизм.



Выбейте шпильку (501) с помощью молотка и 5мм прямого стержня.

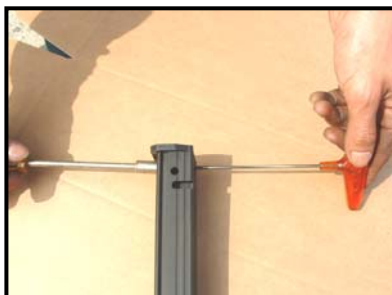


Открутите винты (513) шестигранником 3мм. Выбейте шпильку (515) молотком и 6мм прямым стержнем.

Замена пружины толкателя



Снимите магазин (023) при помощи плоской отвертки.



Открутите винты (517) и гайку (516) шестигранником 2.5мм и ключом 7мм.



Открутите рейку (031), снимите направляющие толкателя (032) и снимите толкатель (026).



Выбейте шпильку (520) молотком и 4мм стержнем.